

## Titolo del documento: Sinapsi for Archives, overview

Ver. 1.0 del 3 /1/2018

### Sinapsi for Archives, descrizione generale della struttura dei dati

Una configurazione particolare di SINAPSI è dedicata alla descrizione archivistica. Si tratta di un sistema di modelli e relazioni gerarchiche e semantiche costruito sulla base degli standard di settore, in grado di rispettare la struttura descrittiva proposta da ISAD e di integrarla con le informazioni previste da ISAAR e ISDIAH. Tale struttura descrittiva basata sugli standard **non è alternativa alla possibilità di realizzare personalizzazioni della propria banca dati e può essere integrata senza difficoltà con schede descrittive sviluppate sulla base di esigenze particolari.**

Sinapsi Archivi prevede specifiche funzionalità per la **descrizione di complessi archivistici**, nel rispetto degli standard e delle buone pratiche. In particolare, l'interfaccia di gestione delle schede descrittive strutturate gerarchicamente è in grado di supportare la gestione separata dei **sogetti produttori** e **conservatori** ed offre la possibilità di effettuare operazioni di **riordino** e **numerazione** estremamente sofisticate. Particolare cura è stata dedicata allo sviluppo delle funzioni di gestione del campo data.

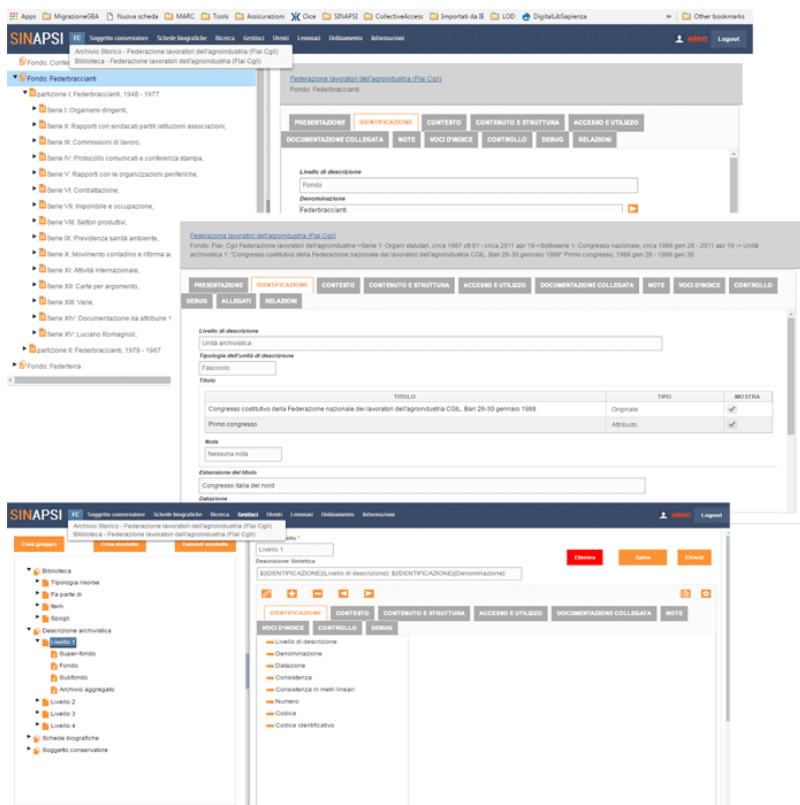


Figura 1: Gestione dei modelli e delle gerarchie

I modelli predefiniti sono strutturati gerarchicamente come indicato nello **standard ISAD**. A ciascuno dei quattro livelli ISAD: Livello 1 - **Fonds Level**; Livello 2 - **Series Level**; Livello 3 - **File level**; Livello 4 - **Item Level** corrisponde un modello di scheda generica.

Per i livelli 1, 2 e 3, sulla base dei modelli generici sono stati sviluppati i modelli corrispondenti ai sottolivelli ordinati gerarchicamente:

**Livello 1** = Superfondo  
 Fondo  
 Sub-fondo  
 Archivio Aggregato

**Livello 2** = Sezione  
 Serie  
 Sottoserie  
 Sotto-sottoserie

**Livello 3** = Fascicolo  
 Sottofascicolo  
 Inserto

Per il Livello 2 è possibile anche utilizzare una struttura generica Livello replicandola dentro sé stessa per gestire in modo più libero la struttura del fondo.

Il **livello 4** è caricato a richiesta con diversi modelli strutturati per le tipologie documentarie più diffuse in base al contesto di riferimento. **L'utente ha comunque la possibilità di creare ulteriori modelli tipologici e di strutturarli gerarchicamente tra loro in presenza di particolari esigenze descrittive.**

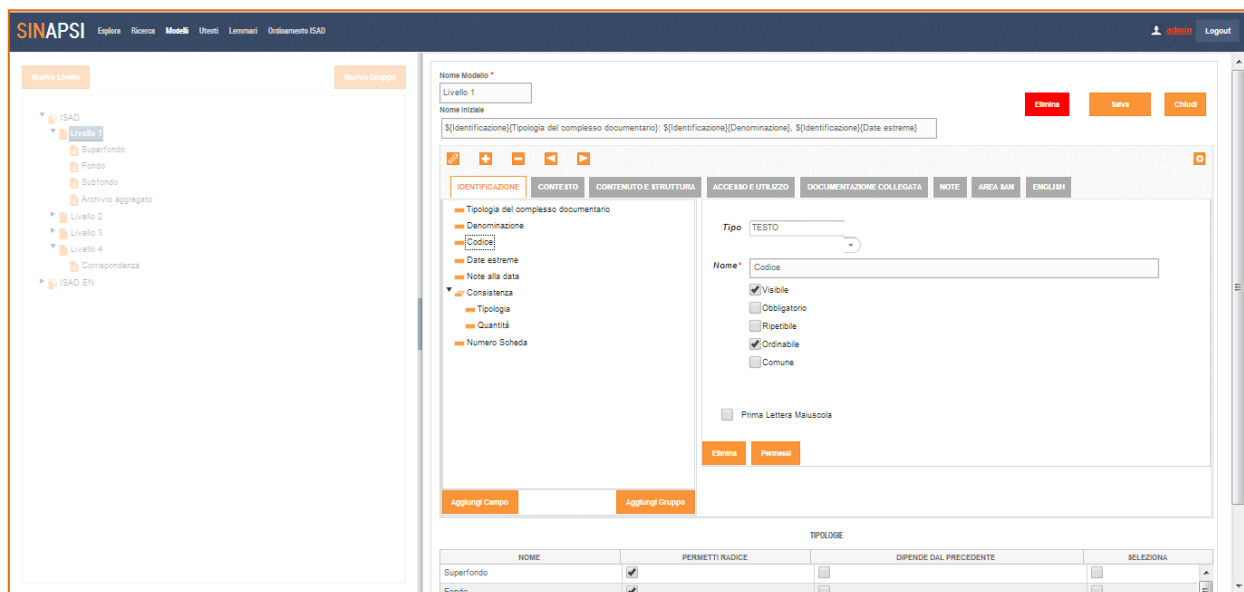


Figura 2: Gestione e personalizzazione del livello item

## Gestione dei lemmari correlati

La funzione consente di definire liste terminologiche, dizionari controllati, thesauri, tassonomie, schemi di classificazione e liste di autorità. Oltre alla creazione di nuove liste è prevista la funzione d'importazione di **liste di autorità, thesauri e soggetti** da banche dati esterne. Tali liste possono essere aggiornate in qualsiasi momento tramite il relativo strumento.

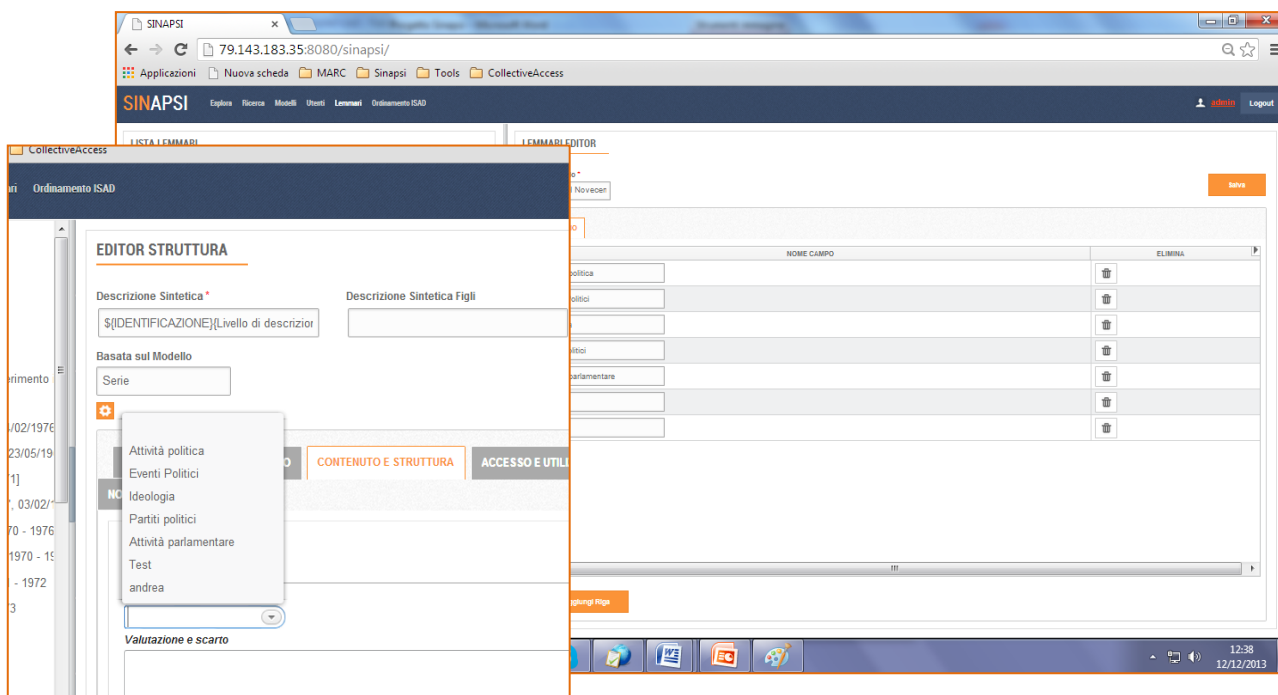


Figura 3: Gestione dei lemmari

## Indicizzazione e gestione di relazioni tra entità

Nello sviluppo i SINAPSI è stata posta particolare attenzione nel configurare la funzionalità di **INDICIZZAZIONE**.

Per indicizzazione si intende genericamente l'attività volta a gestire gli **accessi semantici** alle schede descrittive presenti in un data base. La gestione delle chiavi di accesso da parte del catalogatore è supportata dal software SINAPSI attraverso configurazioni personalizzate.

La funzionalità di indicizzazione può essere gestita dal software con vari livelli di complessità. Dal livello minimo, che prevede semplicemente l'associazione del campo per l'inserimento delle chiavi di accesso ad un **dizionario controllato** si arriva a livelli di gestione più avanzata dell'indicizzazione che prevedono la possibilità di generare automaticamente schede descrittive delle entità collegate ai campi indicizzati, gestire **varianti geografiche, linguistiche e cronologiche** dei nomi e collegarle a banche dati esterne.

La funzionalità di indicizzazione nelle banche dati per i beni culturali viene tradizionalmente impostata per gestire accessi relativi a persone enti famiglie e luoghi citati nelle descrizioni.

La diffusione del web come strumento di valorizzazione dei patrimoni informativi ha condotto a ripensare le modalità tradizionali di gestione dell'indicizzazione e degli accessi semantici alle banche dati, per rispondere alla necessità di recuperare le informazioni e in ambienti web sempre più generalisti risorse appartenenti a diversi contesti informativi, nel rispetto di principi consolidati e buone pratiche è necessario offrire percorsi di navigazione innovativi e alternativi. Tali percorsi non debbono sostituire le metodologie tradizionali di gestione delle voci di autorità ma debbono affiancarsi ad esse per rispondere alle esigenze di un pubblico di utenti non specialistico.

Questo nuovo approccio conduce ad un ripensamento dei **profili di indicizzazione**: alle tradizionali chiavi di accesso alla banca dati si vanno affiancando esigenze di navigazione temporanee o permanenti per categorie di tipo diverso quali **luoghi, avvenimenti, periodi storici, schede anagrafiche, mostre virtuali e percorsi espositivi**, solo per citarne alcune.

La funzionalità di indicizzazione di Sinapsi è stata implementata appositamente per rispondere a queste nuove necessità. Sinapsi è stato infatti configurato per rendere possibile la totale personalizzazione di voci di accesso e campi controllati. A qualsiasi modello descrittivo è possibile associare quanti **campi indice** si vuole, in qualsiasi momento è possibile aggiungere a schede esistenti e a tracciati già popolati nuovi campi indice, lo stesso campo può essere associato a più schede di indicizzazione e la stessa scheda può essere associata a più campi indice. Un apposito tipo di campo permette inoltre di gestire eventuali **varianti del nome**.

Con SINAPSI è in tal modo possibile creare relazioni e accessi sulla base di esigenze temporanee o permanenti predisponendo la banca dati ad essere esplorata attraverso **chiavi di ricerca** e **percorsi di navigazione** totalmente **personalizzabili** e assicurando il controllo e la corretta immissione delle stringhe di accesso collegate alle schede descrittive. È inoltre possibile, come per tutti i modelli descrittivi SINAPSI personalizzare il tracciato delle schede collegate ai record di autorità inserendo qualsiasi campo si ritenga utile.

Con SINAPSI è anche possibile creare relazioni tra record manualmente e qualificarle in modo personalizzato.